

Dreptul la umbră: lipsa spațiilor verzi devine o problemă de viață și de moarte în București



De Anamaria Sandu

Fotografii de Tudor Pană

Pe măsură ce numărul zilelor călduroase e tot mai mare, bucureștenii realizează că nu au unde să se adăpostească de soare. În plus, există discrepanțe mari între cartierele bogate și cele sărace în ceea ce privește accesul la umbră.

Steluța Drăgușin locuiește în cartierul bucureștean Rahova și singurul spațiu verde pe care îl vede este cel din grădinile blocurilor. Vara trecută, când temperaturile s-au apropiat de 40°C, făcea cumpărături doar dimineața devreme sau seara târziu. „Cu gătitul nici nu se mai punea problema”, spune ea. „Salată cu roșii și cam atât.”

La zece kilometri distanță, în cartierul Aviatorilor din nordul Bucureștiului, Ina Solomon și-a petrecut vara într-o vilă din 1941, cu pereți groși. Mersul la cumpărături era, totuși, tolerabil, pentru că în cartier sunt spații verzi și copaci cu coroană bogată sub care să stai un pic la umbră și să-ți tragi sufletul.

În Aviatorilor, Primăverii și alte zone cu pretenții, vara e puțin mai suportabilă. Cartierele din nordul orașului au fost, încă de la început, un loc al elitelor, al ambasadelor și locuințelor de protocol. Rahova, în schimb, are puține spații verzi, pentru că pe vremuri a fost o zonă industrială, cu blocuri de nefamiliști, pentru muncitori.

Diferențele dintre cartiere s-au păstrat până astăzi și se simt în special vara, când betoanele se încing de la soare, în timp ce spațiile verzi ajută orașul să se răcorească. Acolo unde copacii lipsesc, oamenii se chinuie să găsească puțină umbră cât timp așteaptă autobuzul sau tramvaiul. Uneori o găsesc în pata unei clădiri proiectată pe asfalt, a unui indicator rutier sau în umbra unei alte persoane.



Arșița se simte puternic în Rahova. În cartierele din nordul orașului, precum Primăverii sau Aviatorilor, locuitorii au trotuare cu mai multe petice de umbră, care îi ajută să se răcorească.

În multe zone din București, umbra este un privilegiu. Bucureștiul avea, în 2014, doar [9.86 de metri pătrați de spațiu verde pe locuitor](#), de doisprezece ori mai puțin decât Viena și de zece ori mai puțin decât Helsinki. Chiar și capitale mai mari decât Bucureștiul înregistrează cifre mai bune: Roma are 45 de metri pătrați de spațiu verde pe cap de locuitor, iar Berlinul 38 de metri pătrați.

De la Revoluție încoace, situația spațiului verde s-a deteriorat. Bucureștiul, ca alte orașe post-socialiste, cum sunt Sofia, Belgrad și Budapesta, s-a confruntat cu scăderea spațiilor verzi pentru că trecerea la proprietatea privată a dus la dezvoltarea clădirilor și a spațiilor comerciale, potrivit unui [studiu](#) la care au lucrat și cercetători de la Universitatea din București. În 1990,

parcurile din Capitală acopereau o suprafață de 849 de hectare. În anul 2014, suprafața lor era mai mică cu 58 de hectare.

În București, cei aproape 10 metri pătrați de spațiu verde pe cap de locuitor nu sunt doar puțini, ci și distribuiți inegal: zonele bune au, în general, mai mult spațiu verde, în timp ce în cartierele sărace spațiul verde e un lux, potrivit unei [hărți realizate de peisagista Diana Culescu](#).

Situația din Capitală nu e singulară. De obicei, [cartierele sărace sunt și cele cu mai puțin spațiu verde și cu temperaturi mari](#), deși umbra este [cea mai ieftină modalitate de a reduce numărul](#) persoanelor care au nevoie de ajutor medical în perioadele cu caniculă.

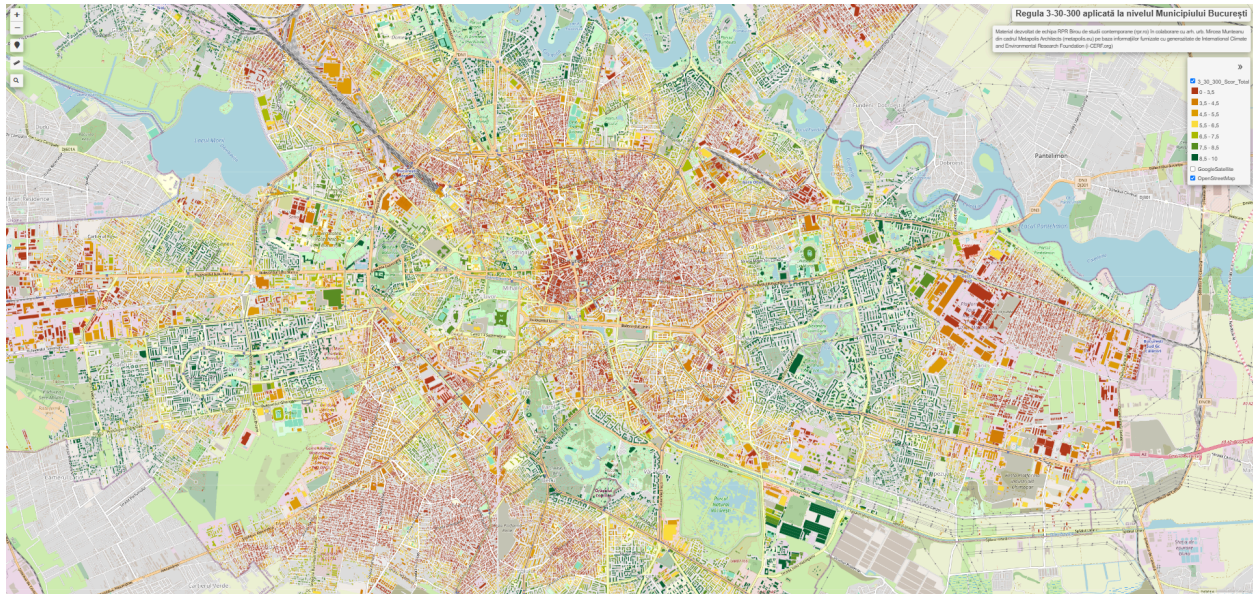
Regula 3-30-300

Într-un oraș gândit pentru oameni, natura ar trebui să fie prezentă la fiecare pas. Specialiștii în urbanism spun că, de la fiecare fereastră a apartamentelor, locuitorii ar trebui să vadă cel puțin trei arbori. Apoi, în orice cartier, ar fi bine ca cel puțin 30% din suprafață să fie acoperită cu spații verzi. De asemenea, accesul la un parc sau o zonă verde nu ar trebui să presupună un drum lung – distanța optimă ar trebui să fie de cel mult 300 de metri.

Regula aceasta, care poartă numele 3-30-300, a fost propusă de cercetătorul olandez Cecil Konijnendijk, director al Institutului pentru Soluții Bazate pe Natură, și este tot mai des invocată de urbaniști și ecologiști. Ea oferă un cadru simplu și clar pentru crearea unor zone urbane mai verzi, mai sănătoase și mai bine pregătite în fața schimbărilor climatice. Orașele care respectă această regulă au locuitori mai sănătoși, care suferă mai rar de obezitate pentru că au unde să se miște, și care au mai puține probleme de sănătate mintală, potrivit unui [studiu](#) condus de cercetătorul Marco Helbich de la Universitatea Utrecht, Olanda.

Regula 3-30-300:

- **3** - numărul minim de arbori care trebuie văzuți pe fereastra unei clădiri;
- **30** - procentul de acoperire cu spații verzi din suprafața unui cartier;
- **300** - numărul maxim de metri ce trebuie parcurși până la cel mai apropiat spațiu verde.



*În centrul Bucureștiului și în cartiere predomină zonele roșii, cu umbră minimă, pe harta interactivă ce exemplifică Regula 3-30-300. Zonele marcate cu verde reprezintă zonele cu acces facil la spațiile verzi.
Sursa: [Diana Culescu](#)*

Dacă te uiți pe harta 3-30-300 pentru București, realizată de peisagista Diana Culescu împreună cu RPR Birou de studii contemporane și cu arh. urb. Mircea Munteanu de la Metapolis, observi că în cartierul Rahova predomină culoarea roșie, în timp ce în nordul Capitalei există mai multe petice verzi. În Rahova, singurele zone cu verdeață de pe hartă sunt cele din apropierea parcurilor Sebastian și Pecineaga, dar nici acestea nu au un scor maxim.

Cartierele cu puțin spațiu verde, dar cu mult asfalt și beton se încălzesc mai puternic vara din cauza așa-numitului „efect de insulă de căldură urbană” – trotuarele, șoselele și clădirile absorb căldura pe timpul zilei și o eliberează lent noaptea, ceea ce face ca temperaturile să fie ridicate ore în șir. În contrast, zonele cu vegetație abundentă sunt mai răcoroase datorită umbrei oferite de copaci și procesului de evapotranspirație, un fenomen natural, asemănător cu transpirația care te ajută să-ți răcorești corpul. Prin evapotranspirație, apa se transferă din sol și din plante în atmosferă sub formă de vapori.

Studiile arată că diferența de temperatură dintre un cartier cu mult asfalt și unul cu copaci și spații verzi poate depăși 4 grade Celsius, în cazul orașelor mari, potrivit unui [studiu](#) realizat în New York.



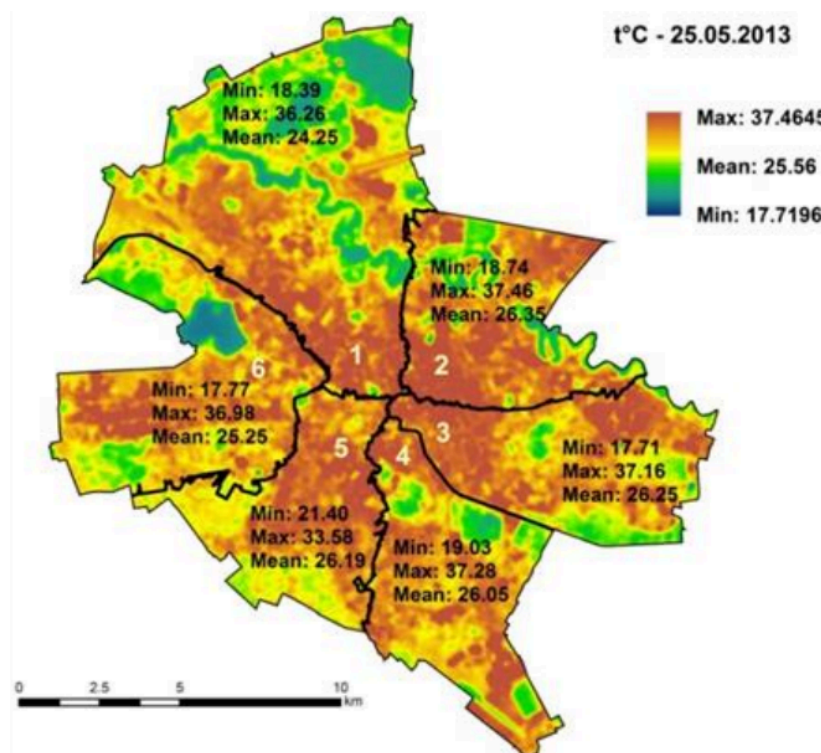
Sub soarele arzător al verii, betoanele și piatra cubică din București absorb căldura și o redau ore întregi, transformând orașul într-un cuptor urban.

Situația e asemănătoare și în București, spune climatologul Roxana Bojariu de la Administrația Națională de Meteorologie. Și ea constată pe parcursul verii diferențe sesizabile între zonele cu verdețură multă ale Bucureștiului și cele în care predomină betoanele. Între cele două stații meteo ale Capitalei, Băneasa și Filaret, pot fi uneori variații mari de temperatură, de până la 10°C, iar unul dintre motive este locul în care sunt amplasate aceste stații.

„Filaret e în mijlocul orașului”, spune Bojariu. În schimb, la Băneasa e mai rece, pentru că stația meteo „e la margine”, explică cercetătoarea. „Dar și aici observăm că se produce un proces accelerat de urbanizare.”

De altfel, nordul Bucureștiului, unde e stația Băneasa, e cea mai răcoroasă zonă a Capitalei, grație pădurii, Parcului Regele Mihai și Râului Colentina, arată unui [studiu](#) realizat de cercetătorii Cristina Dumitrică, Daniel Ciupitu și Ines Grigorescu de la Institutul de Geografie al Academiei Române. În Sectorul 1, unde se află aceste oaze de natură, oamenii de știință au calculat o temperatură medie la nivelul solului de 24,25°C pe baza unor imagini satelitare din 25 mai 2013.

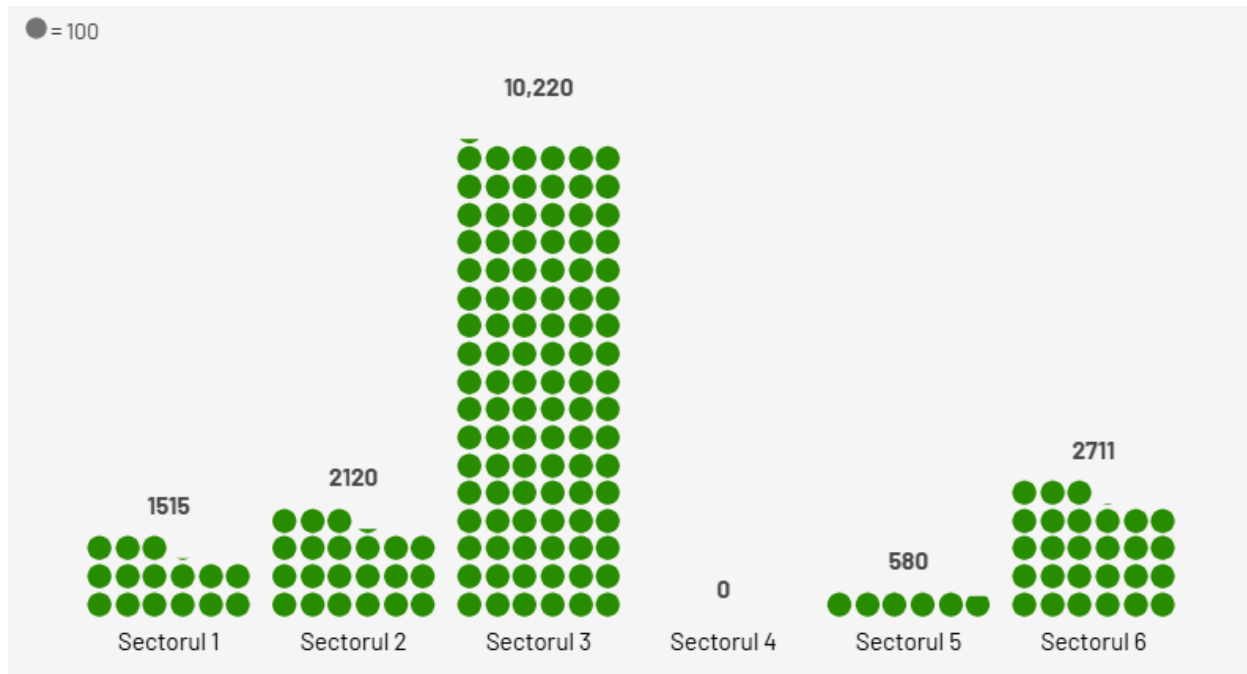
La polul opus, cel mai cald a fost sectorul 2 al Capitalei, unde temperatura medie a fost cu peste două grade mai mare, 26,35°C. Aici cercetătorii au remarcat spații verzi puține, clădiri apropiate unele de altele și suprafețe mari acoperite cu piatră, asfalt și beton, care absorb căldura.



Nordul sectorului 1 al Capitalei este zona cu cea mai scăzută temperatură medie. Cele mai calde sunt Sectoarele 2 și 3. Sursa: Studiul „Spatial characteristics of the land surface temperature in Bucharest Metropolitan Area”, realizat de cercetătorii Cristina Dumitrică, Daniel Ciupitu și Ines Grigorescu.

În anul 2011, atunci când a fost elaborat Registrul Spațiilor Verzi ale Municipiului București, [Sectorul 1 era fruntaș, cu 1.760 de hectare](#). La polul opus, Sectorul 5 era cel cu cele mai puține

zone verzi – 370 de hectare. Anul trecut, în Sectorul 5 au fost plantați 580 de arbori, iar în Sectorul 1 – 1.515 arbori, potrivit datelor Administrațiilor Domeniului Public. Cei mai mulți copaci au apărut în Sectorul 3 al Capitalei, peste 10.000.



Sectorul 5, în care se află cartierul Rahova, are cei mai puțini arbori plantați în 2024, potrivit datelor de la Administrațiile Domeniului Public. (Pentru Sectorul 4 nu am primit date, întrucât Administrația Domeniului Public aferentă acestuia nu a răspuns la solicitarea făcută în baza Legii 544/2001 privind liberul acces la informațiile de interes public.)

Între timp, există și o situație inversă, în care arbori sănătoși sunt tăiați din parcuri, cum a fost și [situația din parcul IOR](#), unde 12 hectare de vegetație au fost distruse după ce fuseseră retrocedate. De asemenea, în Sectorul 3, alveolele copacilor au fost acoperite cu tartan sau asfaltate.

Steluța Drăgușin consideră că spațiile verzi din Rahova, cartier aflat în Sectorul 5 al Capitalei, s-au mai îmbunătățit în ultimii ani. „Nu prea mai erau, dar acum văd că au plantat pomi”, spune ea. Totuși, crede că schimbările sunt încă modeste și nu țin pasul cu nevoile locuitorilor. Vara, te topești de căldură.

Ansambluri rezidențiale construite fără spații verzi

Bucureștenii spun că apreciază zonele verzi, în realitate însă, acestea nu se regăsesc printre prioritățile lor imediate. „Sunt undeva pe locul cinci sau șase în mintea lor, după spațiile de parcare și total alte lucruri”, afirmă biologul Andrei Nicoară, care locuiește în Rahova și predă la o școală din Capitală. El crede că oamenii își doresc zone verzi ordonate, fără colțuri sălbătice, pe care „pot să le înțeleagă”, spune el, „care să arate de parcă ar fi complet inofensive, să nu le poată perceapă ca adăpostind insecte”. Nicoară crede că nu ne dorim neapărat să trăim înconjurați de natură, ci să fim separați de ea.



Pe Bulevardul Elisabeta, natura e aproape invizibilă. Câțiva copaci subțiri oferă o umbră timidă, insuficientă pentru orașul care se încălzește puternic vara.

Locuitorii din București preferă ca interacțiunile cu diferite specii de plante și animale să aibă loc într-un mediu controlat, spune și Cristian Ioja, cercetător la Centrul de cercetare a mediului și efectuarea studiilor de impact (CCMESI), în [Raportul de Cercetare „Starea Mediului în București”](#) din anul 2022.

Atunci când își cumpără o locuință, românii se uită întâi la preț și la zonă. Doar o treime dintre potențialii cumpărători se gândesc ca apartamentul sau casa să se afle în vecinătatea unor spații verzi, potrivit unui [studiu RE/MAX România](#). În multe zone din capitală, dezvoltatorii au construit „mult prea dens”, iar în noile cartiere n-au fost prevăzute spații verzi, grădinițe și școli, [spunea, în 2020](#), președintele Nicușor Dan, pe atunci primar general al Capitalei.

Lorena Savu, care locuiește în zona ansamblurilor rezidențiale din Pallady, face aproape 30 de minute de mers pe jos până la cel mai apropiat parc, Parcul Teilor. „Trebuie să pleci neapărat din cartier dacă vrei să stai cu prietenii într-un parc sau undeva la umbră”, spune ea. În lipsa unui parc care să ofere un spațiu de recreere și de socializare „lumea se adună în fața scării, iar mulți oameni se plâng de zgomot pe grupurile de locatari”.

Dacă e să aplicăm [Regula 3-30-300](#), locuințele rezidențiale din Pallady au un scor foarte mic, între 0 și 3,5, pe o scară de la 0 la 10. Și nu sunt singurele în această situație. Doar 60% dintre locuitorii blocurilor sunt la mai puțin de un kilometru de un parc cu o suprafață mai mare de un hectar, potrivit [Centrului de cercetare a mediului și efectuare a studiilor de impact](#).

[Legea](#) prevede ca dezvoltatorul imobiliar, în anumite condiții, să asigure cel puțin 20 de metri pătrați de spațiu verde pe cap de locuitor și cel puțin 5% spații verzi publice. „Lucrul acesta nu prea se întâmplă. Administrația nu intervine și nu verifică în totalitate acest lucru”, spune arhitecta Laura Dinu Constantin.

Distribuția inegală a spațiilor verzi vine cu efecte complexe, care pot afecta direct sănătatea fizică și mentală a locuitorilor.

Sute de decese cauzate în fiecare an de caniculă pot fi evitate

În fiecare iulie și august, Bucureștiul se încinge. În 2024, am avut [cea mai caldă vară din istoria măsurătorilor meteo](#) din România. La zeci de stații meteo din țară, a fost egalată sau depășită temperatura maximă absolută pentru luna iulie. La București, la stația Filaret, s-au înregistrat 40-41 de grade Celsius timp de mai multe zile.

„Temperatura din ce în ce mai mare are un impact asupra sănătății în orașe, pune presiune pe sistemul energetic, dar și pe sistemul de sănătate publică: internări, decese”, spune cercetătorul în fizica atmosferei Bogdan Antonescu.

De altfel, Bucureștiul este constant în topul orașelor europene cu cele mai multe decese cauzate de căldură. În 2023, ultimul an pentru care s-au centralizat datele, au fost 2.585 de victime înregistrare oficial, potrivit unui studiu publicat în [Nature Medicine](#).

În următorii ani, pe măsură ce efectele încălzirii globale vor fi mai puternice, „în toate regiunile va crește frecvența, durata și intensitatea valurilor de căldură”, spune Antonescu. „Tendința este ca numărul de zile cu temperaturi de peste 30-35 de grade să crească”, spune cercetătorul Antonescu. În București, predicțiile arată că temperatura medie anuală va crește cu 2°C până în 2050, afirmă și Bojariu.



Fără copaci care să-i protejeze de soare, bucureștenii ce traversează centrul orașului, inclusiv zona Unirii, caută refugiu în umbra clădirilor.

În fața acestor schimbări ale climei, Bucureștiul e prins, din nou, nepregătit. Organizația Mondială a Sănătății recomandă ca 25% din suprafața unui oraș să fie acoperită de vegetație. În anul 2021, Capitala României avea doar 16,4%. Dacă ar fi îndeplinit această condiție, cel puțin 272 de decese ar fi putut fi evitate anual, potrivit unui studiu al [Institutului pentru Sănătate Globală din Barcelona](#).

Orașele europene au aplicat diverse strategii pentru extinderea spațiului verde și crearea unor zone de umbră. În Varșovia, de exemplu, stațiile de autobuz și tramvai au adoptat „acoperișuri verzi”. Tot Varșovia a inițiat, în 2017, proiectul „Un milion de copaci”, în care cetățenii notau într-o aplicație locuri în care și-ar dori să existe arbori, pentru ca municipalitatea să-i planteze.

La rândul său, Parisul a plantat 63.500 de copaci din 2020 până în vara anului 2023. Capitala Franței vrea să elimine 60.000 de locuri de parcare până în 2030 și să le înlocuiască cu arbori, o strategie care va ajuta la câștigarea a 300 de hectare de noi spații verzi. Și Barcelona a redus traficul și a înverzit zonele dintre blocuri, astfel că suprafața spațiilor verzi a crescut cu 44,41 de hectare între 2017 și 2019.

Plantarea unor copaci care cresc repede și fac umbră este o metodă prin care beneficiile spațiului verde deja existent pot fi maximizate. O specie utilă este Paulownia, care poate ajunge la 10 metri în trei ani.

„Dacă vrei să ai și niște arbori nativi sau decorativi, poți să pui, între Paulownia, tei, stejar, frasin”, spune biologul Nicoară. „Când ei încep să sufere de umbra Paulowniei și sunt mai mari, te apuci și tai din ea. În felul acesta, îi lași pe ceilalți să crească.”

Momentan însă, în cartierul Rahova din București, Steluța Drăgușin se gândește la zilele calde pe care le vom avea de suportat vara asta. Atunci când va fi fierbinte, va apela la rutina ei: salată de roșii în loc de mâncare gătită pe flacără și vizite la magazin doar dimineața devreme sau seara târziu, când căldura e mai suportabilă. Până când orașele vor avea destulă umbră și destule spații verzi, fiecare face față caniculei cum poate.

Acest articol a fost realizat ca parte a lucrării de licență susținute în cadrul Facultății de Jurnalism și Științele Comunicării, Universitatea din București, sub coordonarea lect. univ. dr. Manuela Preoteasa și prof. asociat Andrada Fiscutean.